



**COLLÈGE  
MONTMORENCY**

Service du développement  
pédagogique et de la réussite

## Utilisation des projecteurs

Document préparé par  
Anne-Marie Nault (conseillère pédagogique TIC)  
[anne-marie.nault@cmontmorency.qc.ca](mailto:anne-marie.nault@cmontmorency.qc.ca)

450-975-6100 #6573 | Bureau A1940-10



# UTILISATION DES PROJECTEURS

**Classes d'apprentissage actif**

*Mise à jour : 13 janvier 2017*

# TABLE DES MATIÈRES

Informations générales	1
Ouvrir et fermer un projecteur	1
Rangement du matériel	1
Types de branchements	2
Branchement avec fil HDMI	2
Branchement Wifi	2
Télécharger l'application ou le logiciel	3
Ordinateur (PC / Mac)	3
Appareils mobiles	3
Se connecter aux projecteurs	4
ORDINATEUR	4
Pour connecter un seul appareil	4
Pour connecter plusieurs appareils (2 à 4)	4
Pour importer la configuration des projecteurs d'une classe	5
Pour le modérateur seulement	7
TABLETTE OU TÉLÉPHONE INTELLIGENT (application iProjection)	9
Modérateur (2-4 utilisateurs)	9
Participants	10

## Informations générales

- ☛ Il existe deux types de branchements aux projecteurs:
  - a) Avec fil HDMI (Ordinateur seulement)

Ce mode de branchement est le plus stable. Il permet de projeter le miroir de votre écran d'ordinateur, d'utiliser un diaporama en mode présentateur
  - b) Par le réseau Wifi (tous types d'appareils prenant en charge une connexion Wifi)
- ☛ Il est possible de projeter son écran sur les 4 projecteurs en même temps ou encore d'en sélectionner seulement 1,2,3 ou 4, selon les projecteurs que vous souhaitez ouvrir.
- ☛ Il est même possible que plusieurs appareils (jusqu'à 4) se branchent simultanément à un projecteur, pour un total de 16 appareils par classe. (Voir mode Wifi)
- ☛ Pour projeter des documents différents, il faut utiliser la fonction **Freeze** de la télécommande.
  - Il suffit de brancher son ordinateur en mode HDMI et d'ouvrir un fichier (exemple : consignes du travail 1). En pointant vers le projecteur 1, appuyez sur la touche **Freeze**. Dans le coin supérieur droit, le mot « GEL » apparaît.
  - Sur votre ordinateur, ouvrez maintenant un autre fichier (exemple : grille de correction du travail 1). Vous avez maintenant vos consignes sur l'écran 1 et votre grille de correction sur l'écran 2. Répétez ce processus pour les autres écrans au besoin. Pour arrêter le gel des projecteurs, appuyez à nouveau sur **Freeze** en pointant chaque projecteur gelé.

## OUVRIR ET FERMER UN PROJECTEUR

- ☛ Allumez le projecteur à l'aide de la télécommande (bouton bleu **ON**)
- ☛ Pour le fermer, appuyez deux fois sur le bouton bleu **ON** de la télécommande.
- ☛ Les projecteurs produisent de la chaleur. Mettez-les en veille ou éteignez-les lorsque vous ne les utilisez pas. Cela préservera la durée de vie des lampes.
- ☛ Pour activer le mode veille (l'écran ne sera plus projeté, mais demeurera ouvert), utilisez le bouton **A/V Mute**. Il suffit d'appuyer à nouveau sur cette touche pour sortir du mode veille.

## RANGEMENT DU MATERIEL

- ☛ Merci de ranger la télécommande, le fil HDMI, le câble réseau pour Internet et les aimants dans le tiroir prévu à cet effet sur le bureau du professeur à la fin de votre cours, tout spécialement en fin de journée.


## Types de branchements

### BRANCHEMENT AVEC FIL HDMI

1. Allumez votre ordinateur
2. Branchez le fil HDMI à votre ordinateur
3. Allumez le projecteur à l'aide de la télécommande (bouton **ON**)
4. Sur la télécommande, sélectionnez **HDMI** à l'aide du bouton **SOURCESEARCH**
5. Votre écran apparaîtra sur l'ordinateur.



⚠ Votre écran n'apparaît pas ? Votre ordinateur considère peut-être le projecteur comme un 2<sup>e</sup> écran. Dans ce cas, vous pouvez essayer les options suivantes :

1. Si vous avez une touche , maintenez-la enfoncée avec la touche « **P** ». Sélectionnez l'option **DUPLIQUER**. Votre écran sera projeté en mode miroir par le projecteur.
2. Sinon, vous devrez aller dans votre **Panneau de configuration** pour sélectionner manuellement le projecteur. En cas de problème, consultez un technicien de l'audiovisuel.

### BRANCHEMENT WIFI

Le projecteur doit être ouvert (mode **LAN**) et les utilisateurs doivent être connectés sur le réseau Wifi **Le Collège Montmorency** (et non sur le réseau visiteur ou sur un forfait de données cellulaire). Un ordinateur requiert le logiciel **Easy MP Multi PC Projection** et un appareil mobile nécessite l'application **iProjection** d'Epson.



⚠ Si vous souhaitez que les étudiants se connectent aux projecteurs, il serait préférable qu'ils téléchargent et installent l'application ou le logiciel AVANT le cours pour lequel vous souhaitez qu'ils y accèdent. Une fois l'application ou le logiciel installé, vos étudiants pourront utiliser les projecteurs pour le reste de la session.

## Télécharger l'application ou le logiciel



### Ordinateur (PC / Mac)

Procédure pour télécharger et installer le logiciel **Easy MP Multi Projection**

Le fichier d'installation se trouve sur la page Moodle de la communauté de pratique Apprentissage actif, dans la section 3-Outils TIC, dans le dossier [Se connecter aux projecteurs](#).

PC : `epson16188.exe`

Mac : `epson16809.dmg`

TÉLÉCHARGEMENT POUR LES ÉTUDIANTS

<http://ccti.cmontmorency.qc.ca/technopedago>

Ce lien de téléchargement vous amène vers une connexion Office 365.

1. Entrer votre nom d'utilisateur, soit le nom utilisé pour se connecter sur les ordinateurs du Collège, **suivi de « @cmontmorency.qc.ca »**
2. Entrer votre mot de passe, soit le même que celui pour le sans-fil et pour se connecter sur les ordinateurs du Collège
3. Cliquer sur « Se connecter »
4. Télécharger le logiciel pour votre ordinateur et suivre les instructions d'installation.



### Appareils mobiles

## Se connecter aux projecteurs

Tout d'abord, les projecteurs doivent être allumés et il faut activer le bouton **LAN** sur la télécommande. L'adresse IP apparaîtra au tableau. La procédure est différente pour un ordinateur et un appareil mobile, veuillez vous référer à la bonne section.

### ORDINATEUR

#### Pour connecter un seul appareil

1. Appuyez sur le bouton **LAN** ou le bouton **Source Search** de la télécommande pour basculer la source à LAN (réseau local).
2. Ouvrez le logiciel et dans le menu de gauche, sélectionnez RECHERCHE MANUELLE
3. Sous l'inscription *Liste des projecteurs – Recherche manuelle* – (fenêtre principale), inscrire l'adresse IP du projecteur désiré. (Chaque projecteur a son adresse) ex : 192.168.066.006 (il faut inscrire les points).
4. Cliquez sur le bouton RECHERCHER
5. Le projecteur apparaîtra dans la liste
6. Cliquez sur le bouton REJOINDRE (en bas à droite)
7. Vous êtes connecté

\* Si l'état indique « occupé », c'est que quelqu'un est déjà branché

#### Pour connecter plusieurs appareils (2 à 4)

1. Appuyez sur le bouton **LAN** ou le bouton **Source Search** de la télécommande pour basculer la source à LAN (réseau local).
2. Ouvrez le logiciel et dans le menu de gauche, sélectionnez RECHERCHE MANUELLE ou sélectionnez le projecteur désiré dans la liste si vous l'avez déjà sauvegardé.

Pour la recherche manuelle, sous l'inscription *Liste des projecteurs – Recherche manuelle* – (fenêtre principale), inscrire l'adresse IP du projecteur désiré. (Chaque projecteur a son adresse) ex : 192.168.066.006 (il faut inscrire les points).

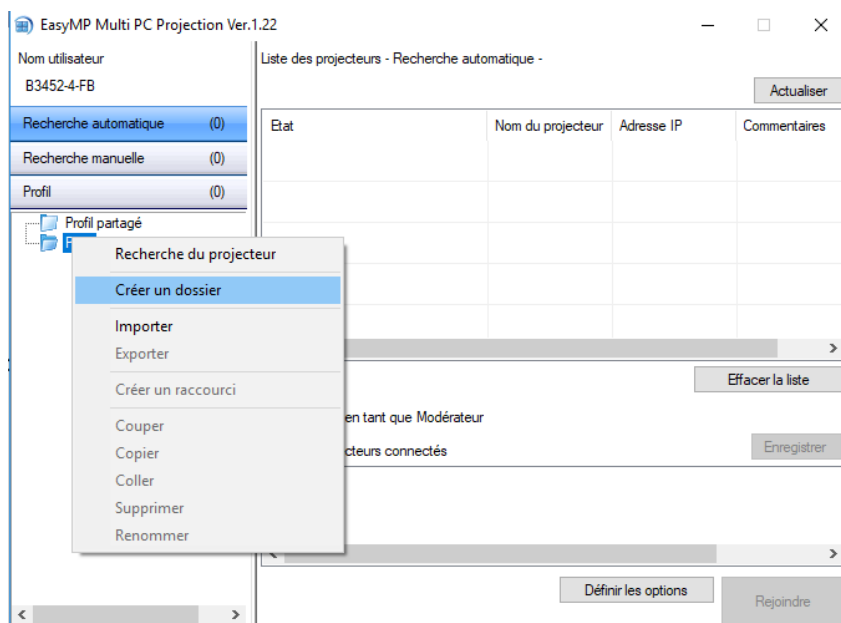
Cliquez sur le bouton RECHERCHER

Le projecteur apparaîtra dans la liste

3. Sélectionnez le projecteur auquel vous voulez vous connecter dans la **Liste des projecteurs**, puis effectuez l'une des opérations suivantes :
  - Si vous voulez que tous les utilisateurs puissent devenir des présentateurs, ou qu'ils soient des participants dans la fonction du modérateur, assurez-vous que **Connecter en tant que Modérateur** n'est pas sélectionné, puis cliquez sur **Rejoindre**. Ne pas tenir compte des étapes suivantes, elles s'adressent au modérateur.
  - Si vous voulez que l'utilisateur soit le modérateur dans la fonction du modérateur, sélectionnez **Connecter en tant que Modérateur**, puis cliquez sur **Rejoindre**.

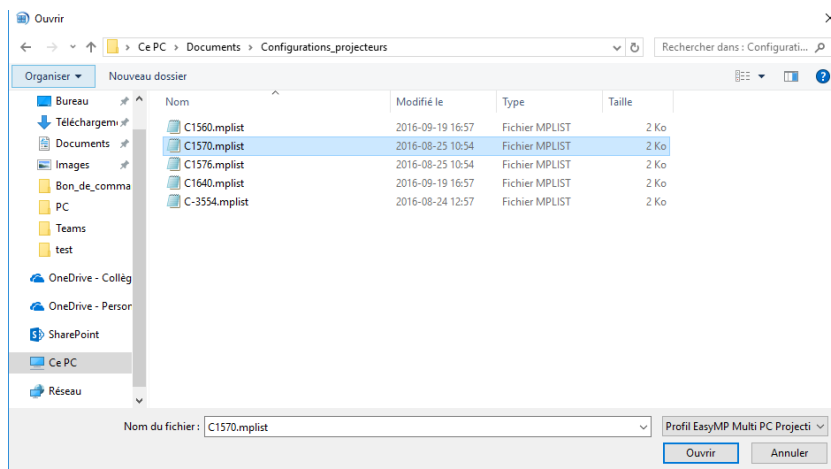
## Pour importer la configuration des projecteurs d'une classe

1. Téléchargez les configurations à partir du site Internet du CCTI à partir de la page de téléchargement du logiciel [sur le lien suivant](#). Les configurations sont inscrites en fonction de vos locaux d'enseignements.
2. Copier le fichier où vous le désirez sur votre ordinateur. Par exemple, Documents
3. Ouvrez le logiciel EasyMP Multi PC Projection
4. Dans la section Profil, faites un clic-droit sur le mot Profil de cette section

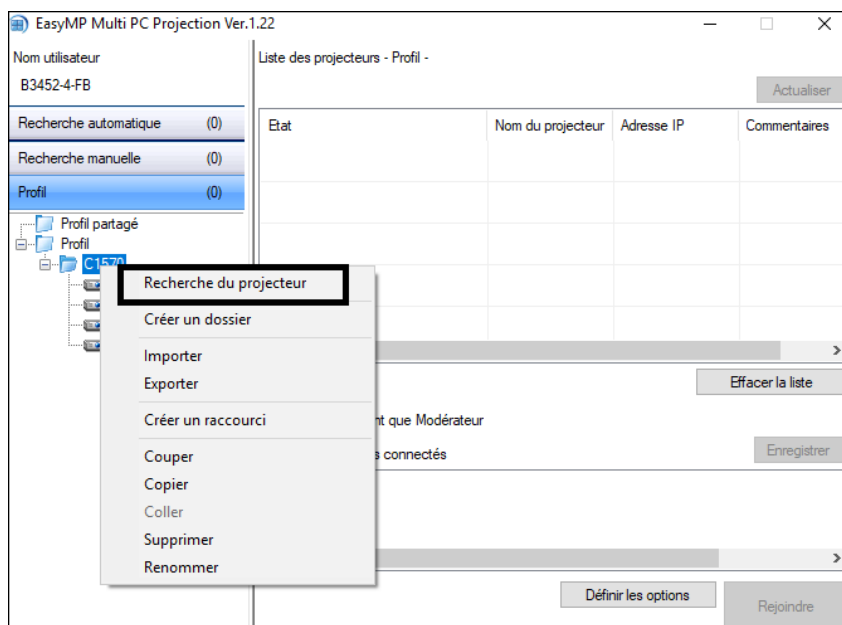


- a. Appuyez ensuite sur **Créer un dossier**. Nommez ce dossier par le numéro de local
- b. Exécutez à nouveau un clic-droit sur le dossier que vous venez de créer.

5. Cliquez sur Importer et sélectionnez le fichier que vous avez téléchargé à l'étape 1



6. Vous apercevrez maintenant les 4 projecteurs du local. Pour les connecter, faites un clic-droit sur le dossier créer et sélectionnez Recherche de projecteur



7. Vous pouvez maintenant sélectionnez les 4 projecteurs dans la section de droite et vous y connecter
8. Répétez les étapes 4 et 5 pour importer les projecteurs de tous les locaux réservés aux classes d'apprentissage actif



Pour le modérateur seulement

1. Lorsque la connexion est établie, la barre d'outils EasyMP Multi PC Projection s'affiche à l'écran de l'ordinateur.



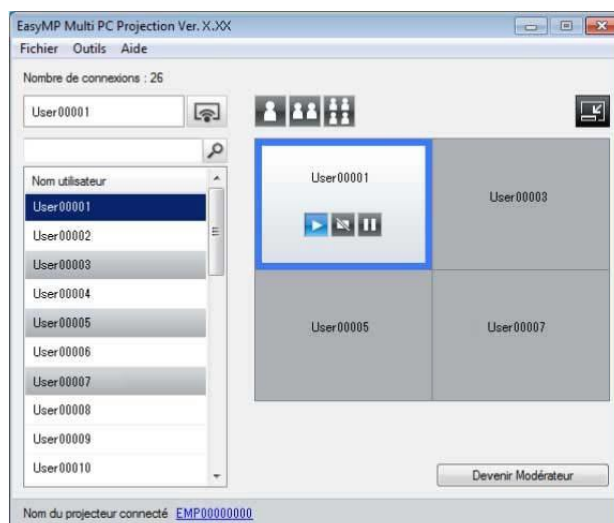
L'écran d'ordinateur de l'utilisateur qui se connecte en premier est projeté en mode plein écran. Les utilisateurs qui se connectent plus tard peuvent projeter leur propre écran en cliquant sur le bouton de la barre d'outils, ou ils peuvent contrôler l'affichage projeté depuis l'écran de contrôle de la projection en cliquant sur le bouton de la barre d'outils.

## Remarque:

- Lorsqu'une connexion est établie, la source d'entrée du projecteur passe automatiquement à la source du réseau local si aucun autre signal n'est détecté. Si la source d'entrée ne passe pas automatiquement à la source du réseau local, appuyez sur le bouton **LAN** ou sur le bouton **Source Search** de la télécommande.
- Lorsque vous utilisez la fonction du **modérateur**, seul le **modérateur** peut contrôler l'affichage projeté.

## 2. CONTRÔLER LE NOMBRE DE PANNEAUX À AFFICHER

Utilisez l'écran de contrôle de la projection pour modifier le nombre de panneaux projetés, le présentateur ou la position de projection.



3. Vous pouvez contrôler la projection alors que vous projetez l'écran de votre ordinateur. Vous pouvez afficher, arrêter ou pauser l'image projetée en utilisant l'un des 3 boutons de contrôle.
4. Vous pouvez diviser l'affichage projeté en un maximum de quatre panneaux. En modifiant le nombre de panneaux, vous pouvez projeter les écrans de plusieurs appareils simultanément, ou projeter un écran d'ordinateur en mode plein écran. Il suffit de cliquer sur l'icône à 1, 2 ou participants (en noir au-dessus du premier panneau).
5. Sélectionnez le nom d'utilisateur dans la liste des utilisateurs, puis cliquez-déplacez ce nom sur la position désirée.
6. DÉCONNEXION
  - Pour déconnecter votre ordinateur du projecteur, cliquez sur le bouton **Quitter** de la barre d'outils. La connexion entre le projecteur et votre ordinateur sera interrompue. Si vous êtes le modérateur, le bouton **Tout déconnecter** s'affichera dans la barre d'outils au lieu de ce bouton.
  - Le modérateur peut déconnecter tout participant en cliquant avec le bouton de droite sur l'utilisateur sélectionné dans la liste des utilisateurs, puis en cliquant sur **Quitter** à l'écran de contrôle de la projection lorsque la fonction du modérateur est activée.
  - Lorsque le modérateur quitte la réunion, la fonction du modérateur est désactivée.

## TABLETTE OU TÉLÉPHONE INTELLIGENT (APPLICATION IPROJECTION)

Tout d'abord, les projecteurs doivent être allumés et il faut activer le bouton **LAN** sur la télécommande. L'adresse IP apparaîtra au tableau. Les utilisateurs doivent être connectés sur le réseau Wifi **Le Collège Montmorency** (et non sur le réseau visiteur ou sur un forfait de données cellulaire).

### Modérateur (2-4 utilisateurs)

1. Ouvrir l'application iProjection et s'assurer que **Connect as a Moderator** est sélectionné.
2. Choisir **Search by IP Address** et entrer l'adresse IP du projecteur désiré. (Chaque projecteur a son adresse) ex : 192.168.066.006 (il faut inscrire les points).\*
3. Cliquer sur le bouton **RECHERCHER**
4. Le projecteur apparaîtra dans la liste. Pour se connecter sur plus d'un projecteur, répétez les étapes 1 à 3.
5. Cliquer sur le bouton **CONNECT** (en haut à droite). Vous êtes connecté(e).
6. Il vous reste ensuite à sélectionner ce que vous voulez projeter. Cliquer sur l'icône du **menu** (trois barres horizontales, en haut à gauche)
  - Sélectionner PHOTOS pour une photo sur votre téléphone
  - Sélectionner WEB PAGE pour utiliser votre navigateur internet et entrer l'adresse désirée.
  - Sélectionner DOCUMENT pour un document qui a été préalablement importé dans cette application (voir procédure ci-bas)
  - Sélectionner CAMERA pour utiliser votre caméra vidéo (image seulement).  
NB : Il n'est pas possible d'utiliser d'audio avec cette application. Pour projeter une capsule vidéo avec son ou encore un fichier audio, il faut plutôt utiliser un ordinateur.
7. Dans le menu, sélectionnez l'option **Multi Device Projection** et sélectionner le nombre de participants désiré (1 à 4) en cliquant sur l'icône appropriée représentant le nombre de personnes.
8. Attendez que les autres participants se connectent au projecteur.
9. Vous pouvez glisser le nom de l'appareil désiré dans l'un des écrans pour le faire apparaître et déconnecter les participants au besoin.

\* Vous vous êtes déjà connecté à ce projecteur dans le passé? Sélectionnez-le plutôt dans la section **History** pour vous connecter plus rapidement.

## Participants

1. Ouvrir l'application iProjection et **s'assurer que *Connect as a Moderator N'EST PAS sélectionné***.
2. Choisir **Search by IP Address** et entrer l'adresse IP du projecteur désiré. (Chaque projecteur a son adresse) ex : 192.168.066.006 (il faut inscrire les points).\*
3. Cliquer sur le bouton **RECHERCHER**
4. Le projecteur apparaîtra dans la liste. Pour se connecter sur plus d'un projecteur, répétez les étapes 1 à 3.
5. Cliquer sur le bouton **CONNECT** (en haut à droite). Vous êtes connecté(e).
6. Il vous reste ensuite à sélectionner ce que vous voulez projeter. Cliquer sur l'icône du **menu** (trois barres horizontales, en haut à gauche)
  - Sélectionner PHOTOS pour une photo sur votre téléphone
  - Sélectionner WEB PAGE pour utiliser votre navigateur internet et entrer l'adresse désirée.
  - Sélectionner DOCUMENT pour un document qui a été préalablement importé dans cette application (voir procédure ci-bas)
  - Sélectionner CAMERA pour utiliser votre caméra vidéo (image seulement).

NB : Il n'est pas possible d'utiliser d'audio avec cette application. Pour projeter une capsule vidéo avec son ou encore un fichier audio, il faut plutôt utiliser un ordinateur.

## Outil d'annotation

Le bouton intégré d'annotation permet au présentateur d'utiliser un stylo, un surligneur ou une efface, avec la couleur et l'opacité des options, pour mettre en évidence et écrire des notes sur l'image projetée.

## Pour importer un document dans l'application iProjection

Il est plus facile de prendre votre document en photo et de le projeter de cette façon. Si votre document est long, ouvrez-le dans Word (ou Page) et **partagez**-le en choisissant l'application iProjector.

\* Vous vous êtes déjà connecté à ce projecteur dans le passé? Sélectionnez-le plutôt dans la section **History** pour vous connecter plus rapidement.